

# SAYNET

 Westinghouse

הוראות התקנה- למאוורר תקרה Mountain Gale  
חוט משיכה מוגן מים IP 44



מתאים לדגם הבא:

72422-2848

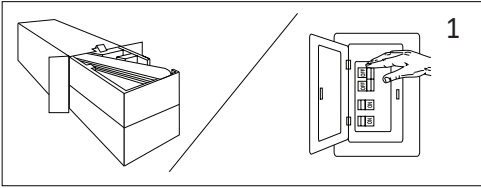
לקוח יקר, קרא ושמור הנחיות אלו. אזהרה: על מנת למזער סכנות כגון אש, הלם חשמלי או פציעות, יש לנקוט בפעולות הבאות:

1. יש לקרוא את כל ההוראות וההנחיות טרם התקנת המוצר.
2. אזהרה! מאוורר זה יכול להיות מופעל רק עם מתג דו קוטבי עם פתח מגע 3 מ"מ כל אחד.
3. התקנת המאוורר תבוצע אך ורק על ידי חשמלאי מוסמך.
4. גובה ההתקנה (המרחק בין הכנפיים לרצפה) צריך להיות לפחות 2.3 מטר.
5. שמור תמיד על מרחק בין גוף התאורה לבין חומרים דליקים (וילונות, ארונות וכ"ו...).
6. וודא שהמאוורר צמוד ומחוזק היטב לתקרה.
7. אזהרה: אין להשתמש בסוג של מיתוג עמעם (דימר) לצורך בקרה ושליטה על מהירויות המאוורר.
8. אזהרה: על מנת למנוע פציעה, הקפד על כך שהכנפיים אינם כפופים וכי אין עצמים בקוטר הסיבוב.
9. אזהרה: בשל תקנות הבטיחות האירופיות, אם תבחר באפשרות ההתקנה ללא מוט תליה, אסור להתקין את המאוורר מחדש תוך שימוש במוט תליה. הדבר עלול לגרום לפגיעה קשה. בעת הרכבת המאוורר, אנא עקוב גם אחר תקנות הבטיחות המקומיות.
10. אזהרה: אין להשתמש במאוורר זה בחדר ובזמן שיש בו אש הדולקת באמצעות גז או דלק, אלא אם כן נבדקה הפליטה תחת תנאי שימוש אלו ע"י אדם המוסמך לכך.
11. מבשיר זה מיועד גם לילדים מגיל 8 ומעלה ואנשים עם יכולות פיזיות או נפשיות מופחתות או חוסר ניסיון וידע, אם ניתנה להם הדרכה לגבי השימוש (או תחת השגחה) במכשיר בצורה בטוחה והם מבינים את הסכנות. ילדים לא ישחקו במכשיר. ניקוי ותחזוקת המוצר לא יבוצעו ע"י ילדים ללא פיקוח.
12. מתאים לשימוש פנימי בלבד! אין להתקין בחדרי אמבטיה או בכל אזור לח אחר.
13. במידה ויתקן באזור לח כלשהו, לא יהיה ניתן לממש אחריות.
14. לפני פירוק מערכת התאורה, וודא שאספקת הזרם מנותקת מהספקת החשמל הראשית. חיבור הספקת הזרם יבוצע רק בסיום ההתקנה.
15. אין להסיר את אהיל גוף התאורה כאשר הספקת הזרם מחוברת.
16. החלפת נורה אפשרית רק כאשר ערכת התאורה התקררה, ואספקת החשמל מנותקת מהספק הראשי.
17. וודא שהאהיל מורכב במקום המיועד לו ומקובע היטב בעת הפעלת המוצר.
18. האמצעים לניתוק כל הקטבים עם הפרדת מגע, המאפשרים ניתוק מלא בתנאי מתח גבוה מקטגוריה III חייבים להיות משולבים בחיווט הקבוע בהתאם לכללי החיווט הלאומיים.
19. אין להשתמש במים או חומרי ניקוי אחרים לניקוי המאוורר.
20. ניתן לנקות באמצעות מטלית יבשה או מעט לחה בלבד.
21. אין להשתמש בחלקים שאינם מקוריים של מאוורר זה.
22. חשמלאי יקר על המכשיר להיות מצויד במתג דו קוטבי לשליטה על המנוע, על המתג להיות במקום נראה לעין ונגיש.

\*\*\* לקוח יקר, רשימת החשמלאים המוסמכים מופיעה בתעודת האחריות. התקנת המאוורר ועבודות החשמל צריכות להיעשות ע"י חשמלאי מוסמך בלבד! במידה והתקנת המאוורר ועבודות החשמל לא יבוצעו ע"י חשמלאי מוסמך לא יהיה ניתן לממש אחריות!

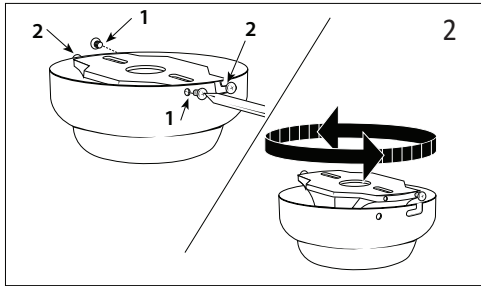
יש להצטייד בכלים מטה על מנת להתקין את המאוורר:





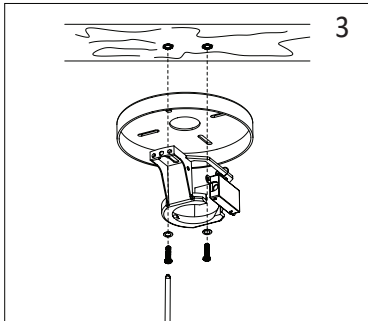
**1. הכנה להתקנה**

הוצא את המאוורר מהארזיה בזהירות ותוודא שכל החלקים בפנים. הורד את מתג הכוח הראשי בארון החשמל כדי למנוע התחשמלות אפשרית.  
איור 1



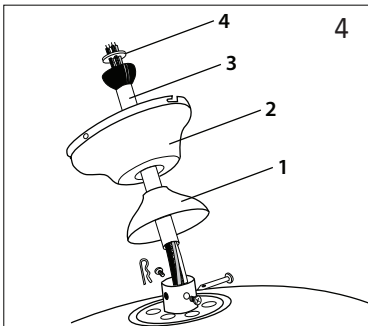
**2. התקנת תושבת תליה**

א. הסר את הברגים משני החורים (1) בכיסויי. שחרר אך אל תסיר את הברגים בחריצי ההתאמה (2) בכיסויי. סובב את תושבת התליה והסר מהכיסויי. איור 2

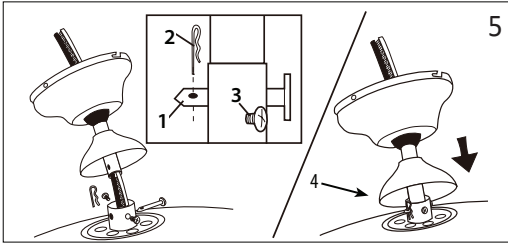


ב.קדח שני חורים בתקרה והברג היטב את תושבת התליה לתקרה בעזרת הדסקיות וברגי עץ המסופקים. פלטת ההתקנה אמורה להיות מסוגלת להחזיק משקל של לפחות 15.9 ק"ג.

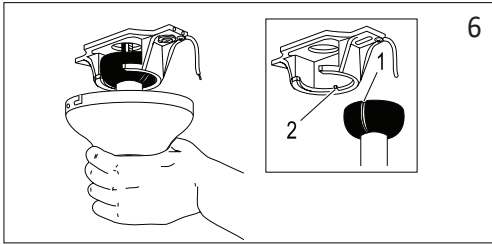
\* הערה- יש לנקוט באמצעי זהירות בעת הרכבה לתקרות בטון. להתקנה בטוחה, תקראו אלו עשויות לדרוש ברגים ומחברים מפלסטיק או עוגנים חזקים יותר מאשר אלה המסופקים עם המוצר. איור 3



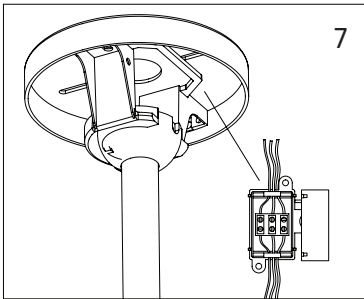
ג. התקן את המוט האנכי לתוך כיסויי מחבר המוט האנכי (1) וחופת המוט האנכי (2). העבר את חיוטי המנוע דרך מכלל המוט האנכי (3). הכנס את ארבעת החיוטים מהמאוורר דרך כיסויי הגומי של המוט האנכי (4). זה ימנע חדירת מים דרך המוט האנכי. איור 4



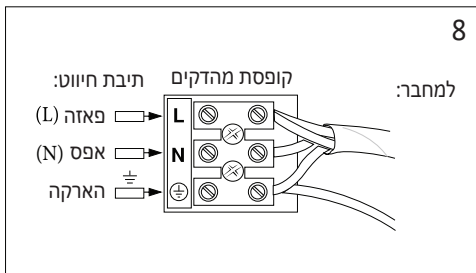
ד. התקן את המוט האנכי לתוך כיסוי מחבר המוט האנכי (1) וחופת המוט האנכי (2). העבר את חיוטי המנוע דרך מכלל המוט האנכי (3). הכנס את ארבעת החיוטים מהמאוורר דרך כיסוי הגומי של המוט האנכי (4). זה ימנע חדירת מים דרך המוט האנכי. איור 5



ה. הרם בזהירות את מכלול המאוורר אל תוך תושבת תליה המורכבת על התקרה. סובב את המאוורר עד שהחריץ בכדור (1) שעל מוט תליה משתלב עם השן (2) על תושבת תליה. זה יאפשר חיווט בידיים פנויות. איור 6



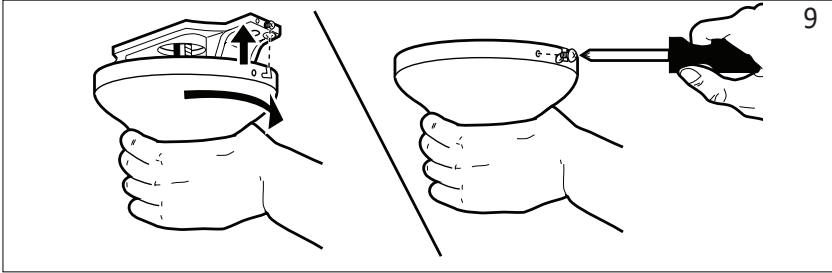
3. התקנה ישירה על התושבת ללא מוט תליה. א. כאשר התושבת מחזיקה את מכלל המאוורר, בצע את חיבורי החיוטים על פי ההנחיות לשלבים הבאים. איור 7



4. חיווט עקוב אחר התרשים כדי ליצור חיבורים לקופסת המדקים על התושבת. איור 8

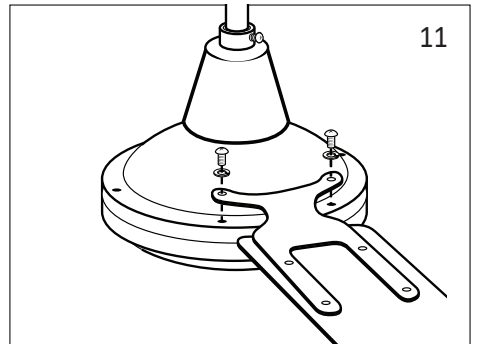
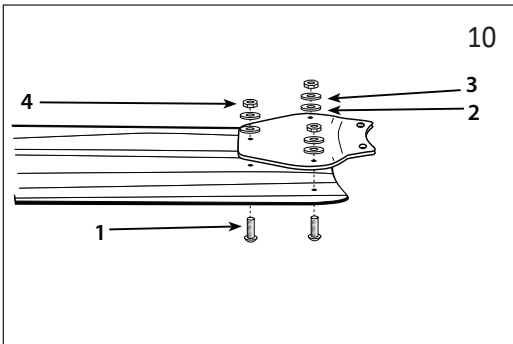
## 5. התקנה ישירה על התושבת ללא מוט תליה

לחופה יש שני חריצי התאמה (1) ושני קדחי התאמה (2). מקם את שני החריצים שבחופה בדיוק מתחת ומיושרים עם שני הברגים שבתושבת ההרכבה (3).  
הרם את החופה ואפשר לשני הברגים להחליק לתוך חריצי ההתאמה. סובב את החופה עד אשר שני הברגים של תושבת ההרכבה, יכנסו לתוך מגרעות חריצי ההתאמה. הדק היטב את הברגים. הרכב שני ברגים לתוך קדחי ההתאמה של החופה והדק אותם היטב על מנת להבטיח את החופה אל התושבת. איור 9



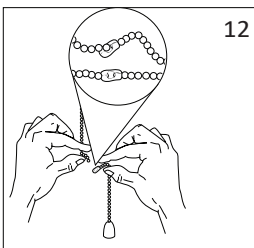
## 6. התקנת הלהבים

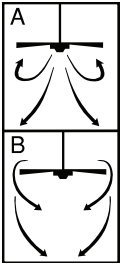
א. חבר את תושבות הלהבים אל הלהבים, באמצעות בורגי תושבות הלהבים (1), (2), (3) דסקות שטוחות (3) והאומים (4). איור 10  
ב. חבר את מכלל הלהבים למנוע, תוך שימוש בברגים (1), (2), (3) דסקות המתכת (3) המסופקות. איור 11



## 7. התקנת שרשראות משיכה

הרכב שרשראות נוי והארכה לשרשראות משיכה של המאוורר ע"י הכנסת קצה השרשרת למחבר שרשרת כפי שמתואר באיור 12. וודא שהשרשראות מוחזקות ע"י משיכה קלה של שתי השרשראות המחוברות.





## תפעול

הדלק את המאוורר ותבדוק את פעילותו. שרשרת משיכה מפעילה את מהירות המאוורר כדלקמן: משיכה אחת - גבוה, 2 משיכות - בינוני, 3 משיכות - חלש, 4 משיכות - כיבוי. הגדרת המהירות למזג אוויר חם או קריר תלויות בגורמים כמו גודל החדר, גובה התקרה, מספר המאווררים וכן הלאה. קיים מתג השולט בכיוון הסיבוב, עם או נגד כיוון השעון.

מזג אוויר חם - נגד כיוון השעון - המאוורר מסתובב נגד כיוון השעון, זרימת האוויר כלפי מטה ויצרת אפקט קירור כפי שמוצג באיור A.

מזג אוויר קריר - עם כיוון השעון - המאוורר מסתובב עם כיוון השעון. זרימת אוויר כלפי מעלה מעבירה אוויר חם מאזור התקרה כפי המוצג באיור B. זה מאפשר לך להגדיר את יחידת החימום שלך על טמפרטורה נמוכה יותר מבלי להשפיע על הנוחות שלך.

הערה: כבה והמתן להפסקת המאוורר לפני שתשנה את הגדרת כיוון סיבוב המאוורר.

## תחזוקה

1. בגלל התנועה הטבעית של המאוורר, חיבורים מסוימים עלולים להשתחרר. בדוק את חיבורי התמיכה, הסוגרים והלהבים פעמיים בשנה. וודא שהם מאובטחים.
2. נקה את המאוורר שלך מעת לעת בכדי לעזור לשמור על המראה החדש שלו לאורך השנים. אין להשתמש במים בעת הניקוי. שימוש במים עלול לפגוע במנוע או בעץ, או אף לגרום להתחשמלות.
3. השתמש רק במברשת רכה או בברד עדין כדי למנוע שריטות בגימור. הפיניש מוגן בצפיפו לכה על מנת מזער את התיישנות הצבע או ההכתמה שלו.
4. אין צורך לשמן את המאוורר שלך. למנוע יש צירים משומנים שאין צורך לחדש את שימנם.

## תקלות אפשריות ואופן הטיפול בהן:

### אם המאוורר לא עובד:

1. בדוק האם ישנם קצרים או פיזזים שרופים.
2. בדוק את החיבורים לקופסת מהדקים כפי שבוצעו בשלב 4 של ההתקנה. זהירות: וודא שהמתג הראשי בארון החשמל הביתי כבוי.
3. וודא שמתג כיוון הסיבוב של המאוורר נמצא למעלה או למטה. המאוורר לא יפעל כאשר המתג נמצא באמצע.
4. אם המאוורר עדיין לא עובד, פנה לחשמלאי מוסמך. אל תנסה לפתור בעצמך בעיות בחיבורים חשמליים פנימיים.

### אם המאוורר משמיע רעשים:

1. בדוק כי כל הברגים שבבית המנוע מהודקים בחוזק אופטימלי (לא מהודקים יתר על מידה).
2. וודא שהברגים המחברים את לבי המאוורר למנוע מהודקים היטב.
3. חלק ממנועי המאווררים רגישים לאותות מבקרי מהירות שונים. אין להשתמש בבקרת מהירות משתנה.
4. אפשר תקופת "פריצה" של 24 שעות. מרבית הרעשים הקשורים למאוורר חדש ייעלמו לאחר תקופה זו.

### אם המאוורר מתנדנד:

1. צים לפי המשקל. עצים טבעיים משתנים בצפיפותם, דבר העלול לגרום למאוורר להתנדנד למרות שכל השלבים תואמים במשקל. ההנחיות הבאות אמורות לשים סוף למרבית הנדנדוד. בדוק אם הוא מתנדנד אחרי כל שלב.
1. בדוק שכל נושאי הלהבים מהודקים היטב למנוע.
2. וודא כי המכסה ותושבת התליה מהודקים היטב למתקן התקרה.
3. אם עדיין ניתן להבחין בנדנדוד להב, החלפה של שני להבי סמוכים (זה לצד זה) יכולה לחלק מחדש את המשקל ויכולה לגרום לתנועה חלקה יותר.

## טופס אחריות

יש למלא את טופס האחריות עם כל הפרטים האישיים הנדרשים, חשבונית קנייה, אישור התקנה ע"י מתקין מוסמך וחשמלאי מוסמך.

אישור מתקין מוסמך שביצע את תקנת המאוורר: \_\_\_\_\_

שם החשמלאי: \_\_\_\_\_

רישיון חשמלאי: \_\_\_\_\_

מאשר בזה כי התקנתי את המאוורר מדגם בתאריך \_\_\_\_/\_\_\_\_/\_\_\_\_

חתימה / חותמת \_\_\_\_\_

### הלקוח

שם הלקוח: \_\_\_\_\_

כתובת: \_\_\_\_\_

טלפון: נייד: \_\_\_\_\_

אימייל: \_\_\_\_\_@\_\_\_\_\_

### חנות

שם החנות בו בוצעה הרכישה: \_\_\_\_\_

שם החנות: \_\_\_\_\_

תאריך הרכישה: \_\_\_\_/\_\_\_\_/\_\_\_\_

מק"ט המוצר כפי שמופיע על האריזה: \_\_\_\_\_

לקוח יקר, תודה שרכשת את אחד מדגמי המאוררים של המותג האמריקאי ווסטינגהאוס. חברת סאיינט לקט בע"מ נותנת בזאת אחריות למאורר כנגד הצגת תעודת אחריות וחשבונית קנייה מקוריים. מאוררי המותג ווסטינגהאוס הם באיכות גבוהה והאחריות עליהם חלה על כל רכיבי המנוע, גופי המאורר, הלהבים ועל גוף התאורה אשר מהווים חלקים של המאוררים.

### **תקופת האחריות**

- תקופת האחריות על מנוע המאורר בלבד הינה 15 שנה.
- תקופת האחריות לשאר חלקי המאורר למעט נורות הינה שנתיים והיא מתייחסת לחלקים האלקטרוניים, שלטים, מפסקי קיר, כנפים/להבים, גוף תאורה (לא כולל נורות) ואהיל תאורה (לא כולל שבר).

### **תנאי האחריות**

המאורר מיועד לשימוש פנימי בלבד ואינו מתאים לשימוש חיצוני כגון מרפסות או פרגולות (למעט דגמים בעלי רמת אטימות IP44 המיועדים להתקנה בפרגולה). האחריות תכסה כשלים במאורר שנגרמו על ידי פגמים בחומר המאורר או בייצור. האחריות תהיה תקפה מיום מסירת המוצר לצרכן שפרטיו מצוינים בתעודה זו. החברה לא תהיה אחראית לנזקים שנגרמו במכוון ו/או בדרך ו/או הובלה ו/או התקנה ו/או אחסנה ו/או שימוש רשלניים ו/או שלא על פי הוראות היצרן המצורפות לתעודת האחריות או חדירת מים למאורר. החברה תהא רשאית לדרוש תמורה בעד תיקון המאורר או החלפתו אם הקלקול בו נגרם כתוצאה מאחת מאלה:

- כוח עליון שהתרחש לאחר מסירת המאורר לצרכן
- דדון או רשלנות של הצרכן, לרבות שימוש במאורר בניגוד להוראות השימוש המצורפות.
- תיקון שנעשה במאורר בידי מי שלא חשמלאי מוסמך, חדירת מים למאורר או התקנה במרפסת/פרגולה
- מאורר שלא יותקן ע"י חשמלאי מוסמך יצא מגדר האחריות.

יש לעשות שימוש במאורר בהתאם למפרט ולהקפיד על תנאי טמפרטורת מקסימום ומינימום. יש להקפיד שלא התקיימה חריגה מתנאים אלו והמאורר לא היה חשוף ללחצים חיצוניים. האחריות עבור מאוררים עם גוף תאורה תחול בתנאי שנעשה שימוש בנורות העומדות בתקן הישראלי.

### **תיקון במסגרת האחריות**

חשוב מאוד! רק טכנאי מורשה/ חשמלאי מוסמך מטעם חברת סאיינט לקט מורשה לבצע תיקון או להעניק שירות למאוררי ווסטינגהאוס וכל שירות אחר מכל סוג שהוא יביא לביטול האחריות. במקרה של תקלה במאורר, תחליט חברת סאיינט אם לתקן את המאורר או רכיבים במאורר, לספק מאורר חילופי, להחליף את המאורר או לתת זיכויי וזאת על פי שיקול דעתה הבלעדי. חברת סאיינט תעניק שירות בבית הלקוח בשנתיים הראשונות לתקופת האחריות. מעבר לתקופה זו, תבחר סאיינט אם להעניק שירות בבית הלקוח או במעבדתה וזאת על פי שיקול דעתה הבלעדי. בתום תקופת האחריות, יישא הלקוח בכל העלויות של פירוק, התקנה, שילוח, הובלה, החזרה של מאורר התקרה לחברת סאיינט. כל עלות נוספת כגון החלפה של מאורר, עלות שנגרמה כתוצאה מהתקנה לקיחה, כל נזק תוצאתי אחר אינה מכוסה.

פנייה לקבלת שירות במסגרת האחריות

כל פנייה לחברת סאיינט תתבצע על ידי קריאת שירות באתר האינטרנט : [www.wefans.co.il](http://www.wefans.co.il) שבה יידרש הצרכן להציג חשבונית קנייה מקורית כדי שנציגי השירות יוכלו לבדוק את תוקף האחריות.

כדי להגיש בקשה במסגרת האחריות יש ליצור קשר עם סאיינט בדואר:

פארק תעשיות שח"ק - שקד, ד.נ. מנשה ת.ד. 240 או בפקס : 04-6350670 עם כל המידע בטופס האחריות.